

**Ing. arch. Miriam Muroňová
Ateliér Ostrava s.r.o.
Místecká 329
720 00 Ostrava**

Váš dopis značky / ze dne

Naše značka
1483/21/Zdr

Vyřizuje

Ing. et Ing. Alena Zdražilová

Vsetín

17.5.2021

Akce: Studie výsavby BD – prověření 3 lokalit – lokalita 2 ul. Sjedení pozemek p.č. 1464/7, 1464/8, 1464/9 a 1464/11, k. ú. Butovice

Vyjádření k možnosti napojení

Na základě Vámi předložené žádosti o vyjádření k možnosti napojení k akci „**Studie výsavby BD – prověření 3 lokalit – lokalita 2 ul. Sjedení pozemek p.č. 1464/7, 1464/8, 1464/9 a 1464/11, k. ú. Butovice**“, Vám sdělujeme následující:

1. V předmětné lokalitě dojde k dotčení vodovodu a kanalizace ve správě společnosti Zásobování teplem Vsetín a.s. viz Příloha č. 1 - Situace. Situace je pouze orientační. Stavbou požadujeme respektovat stávající sítě ve správě společnosti Zásobování teplem Vsetín a.s.
2. V lokalitě se nenachází kapacitně dostačující vodovodní řad. V případě výstavby BD bude na náklady investora akce realizován propoj vodovodních řadů na ulici Mírová a Malá strana. Navrhovaná dimenze vodovodu je DN150 s ohledem na případné rozšíření zástavby.
3. Situace s umístěním požárních hydrantů byla zaslána elektronicky na email žadatele.
4. Před zahájením projekčních prací bude na základě písemné objednávky provedeno vytýčení podzemních sítí ve správě společnosti Zásobování teplem Vsetín a.s. Objednatel bude s vytýčením prokazatelně obeznámen.
5. Křížení a souběh podzemních sítí požadujeme řešit v souladu s ochrannými pásmy vodovodního a kanalizačního potrubí dle § 23 zákona č. 274/2001 Sb. o vodovodech a kanalizacích pro veřejnou potřebu a o změně některých zákonů, v platném znění (dále jen „zákon o vodovodech a kanalizacích“) a ČSN 73 6005 Prostorové uspořádání sítí technického vybavení.
6. Výkopové práce v ochranných pásmech kanalizace a vodovodu budou do vzdálenosti 1,5m od okraje potrubí prováděny se zvýšenou opatrností tak, aby nedošlo k poškození zařízení ve správě společnosti Zásobování teplem Vsetín a.s. Výkopové práce v místech křížení budou prováděny ručním výkopem. V případě křížení bude před záhozem přizván zástupce společnosti Zásobování teplem Vsetín a.s. (tel. č. 602 709 156) ke kontrole křížení. Tato kontrola bude zaznamenána ve stavebním deníku. Bez písemného dokladu o provedené kontrole nesouhlasíme s provedením stavby a udělením kolaudačního souhlasu.
7. V případě, že dojde k poškození zařízení ve správě Zásobování teplem Vsetín a.s., bude neprodleně kontaktována pohotovostní služba (tel. č. 602 709 156).

8. V ochranných pásmech kanalizace a vodovodu nebude skládkován výkopový ani jiný materiál a bude umožněn přístup k objektům nebo zařízením na kanalizačním a vodovodním řadu (např. šoupata, hydranty, revizní šachty, atd.).
9. Dotčené objekty na vodovodní a kanalizační síti (např. šoupata, šachty, atd.) budou vyzvednuty do úrovně konečných úprav terénu dle požadavků provozovatele inženýrských sítí na náklad investora. Stavebníkem bude sepsán protokol o dotčených objektech, jehož součástí bude přehledná situace objektů.

Obecné podmínky napojení na vodovodní řad pro veřejnou potřebu:

1. Vodovodní přípojku pořizuje na své náklady odběratel, není-li dohodnuto jinak; vlastníkem přípojky je osoba, která na své náklady přípojku pořídila.
2. Vodovodní přípojka je samostatnou stavbou tvořenou úsekem potrubí od odbočení z vodovodního řadu k vodoměru, a není-li vodoměr, pak k vnitřnímu uzávěru připojeného pozemku nebo stavby. Odbočení s uzávěrem je součástí vodovodu. Vodovodní přípojka není vodním dílem.
3. Vlastníkem vodovodní přípojky je vlastník pozemku nebo stavby připojené na vodovod, neprokáže-li se opak.
4. Napojení vodovodní přípojky na vodovodní řad ve správě Zásobování teplem Vsetín a.s. bude realizováno společností Zásobování teplem Vsetín a.s. na základě písemné objednávky.
5. Fakturační vodoměr, který je osazen na vodovodní přípojce, je majetkem provozovatele vodovodu.
6. Na vodovodní přípojce bude uložen signalizační vodič a nad potrubím bude uložena výstražná fólie.
7. Uložení vodovodního potrubí bude v nezámrzné hloubce a bude v souladu s technickými podmínkami výrobce a statickým výpočtem.
8. Materiálem používaným pro vodovodní potrubí (veřejné řady i přípojky) dimenze do DN 200 včetně a tlaku do 0,6 MPa je přednostně polyetylén (PE 100).
9. Vlastník vodovodní přípojky je povinen zajistit, aby vodovodní přípojka byla provedena tak, aby nemohlo dojít ke znečištění vody ve vodovodu.
10. Odběratel nesmí propojovat vnitřní vodovod připojený na vodovodní síť s potrubím užitkové a provozní vody a ani s vodovodním potrubím z jiného zdroje vody, který by mohl ohrozit jakost vody a provoz vodovodního systému.
11. Před záhozem vodovodní přípojky bude provedena tlaková zkouška a zkouška signalizačního vodiče za přítomnosti oprávněného zástupce společnosti Zásobování teplem Vsetín a.s., kterému bude předána kopie protokolu o zkoušce.
- 12. Před zahájením odběru pitné vody (osazením vodoměru) je odběratel povinen s provozovatelem vodovodu uzavřít smlouvu o dodávce vody.**

Obecné podmínky napojení na kanalizační řad pro veřejnou potřebu:

1. Kanalizační přípojku pořizuje na své náklady odběratel, není-li dohodnuto jinak; vlastníkem přípojky je osoba, která na své náklady přípojku pořídila.
2. Kanalizační přípojka je samostatnou stavbou tvořenou úsekem potrubí od vyústění vnitřní kanalizace stavby nebo odvodnění pozemku k zaústění do stokové sítě. Kanalizační přípojka není vodním dílem.

3. Vlastníkem kanalizační přípojky je vlastník pozemku nebo stavby připojené na kanalizaci, neprokáže-li se opak.
4. Každá nemovitost má mít max. 1 samostatnou kanalizační přípojku. Odvodnění dvou nebo více nemovitostí jednou kanalizační přípojkou nebo odvodnění rozsáhlé nemovitosti několika přípojkami je možné jen se souhlasem provozovatele.
5. Vlastník kanalizační přípojky je povinen zajistit, aby kanalizační přípojka byla provedena jako vodotěsná a tak, aby nedošlo ke zmenšení průtočného profilu stoky, do které je zaústěna.
6. Napojení kanalizační přípojky lze provést jádrovou navrtávkou do horní třetiny přímé části kanalizační trouby za použití speciální průchodky zajišťující vodotěsnost napojení a bez přesahu do profilu potrubí nebo do revizní šachty s použitím speciální průchodky nebo šachtové vložky zajišťující vodotěsnost napojení.
7. Nejmenší dovolený sklon kanalizační přípojky je u DN 150 - 20 ‰. Do jmenovité světlosti DN 200 může být použito plastové plnostěnné potrubí min. SN 8.
8. Na hranici veřejného prostranství a soukromého pozemku bude zřízena revizní šachta průměru D 425 mm. V zelených plochách intravilánu je nutno zvýšení poklopu šachet o 10 cm oproti okolnímu terénu. Ve veřejném prostranství bude volena třída zatížení poklopů šachet D 400. Současně bude vstupní část šachty stabilizovaná obetonováním.
9. Uložení kanalizačních trub a revizních šachet bude v souladu s technickými podmínkami výrobce a statickým výpočtem.
10. **Srážkové vody ze zpevněných ploch a střech budou zasakovány na pozemcích investora. Není povoleno vypouštět do kanalizace pro veřejnou potřebu vody srážkové nebo balastní, dále nelze vypouštět odpadní vody přes septiky ani žumpy.**

Platnost tohoto dokumentu je 1 rok.

S přátelským pozdravem



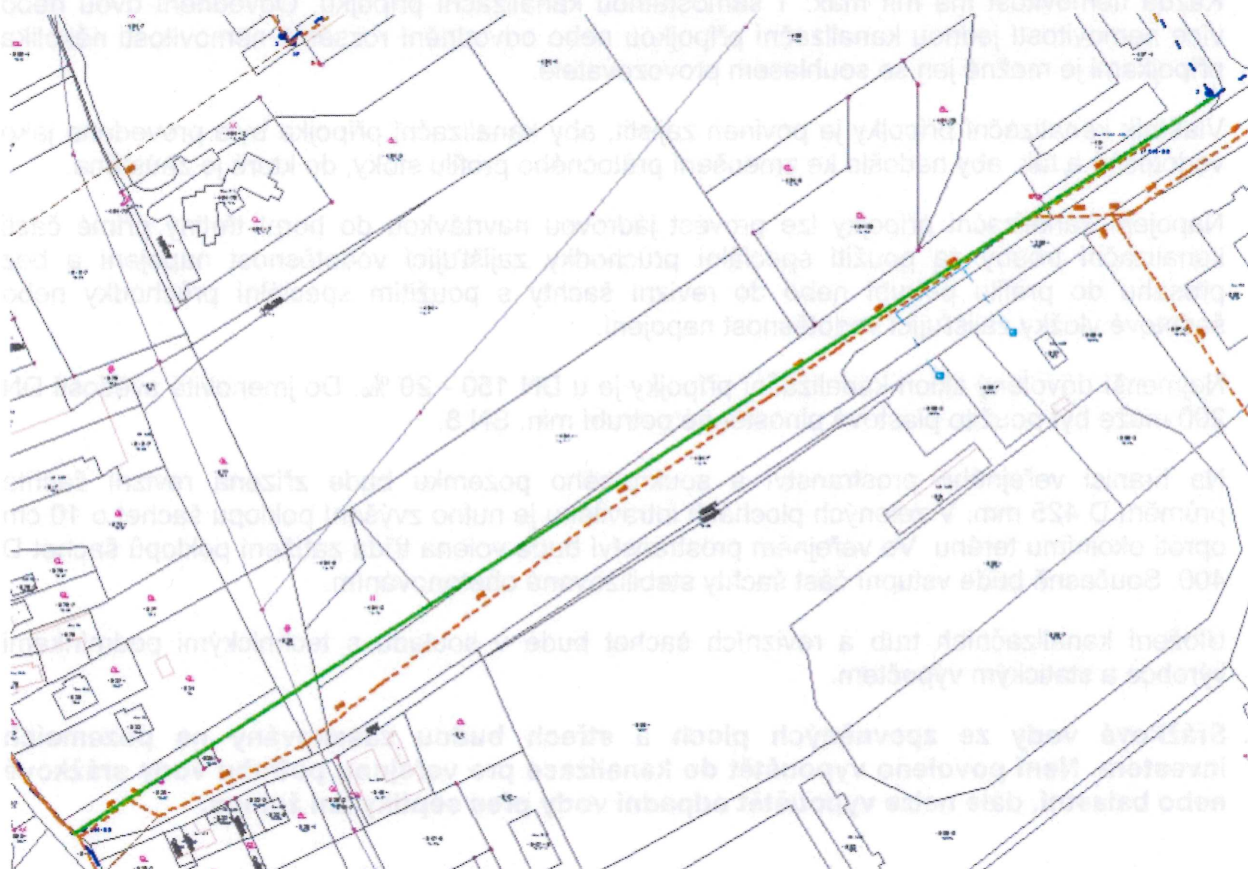
Ing. Kamil Ondra
místopředseda představenstva

Přílohy:

Příloha č. 1 – Situační výkres – propojení vodovodu

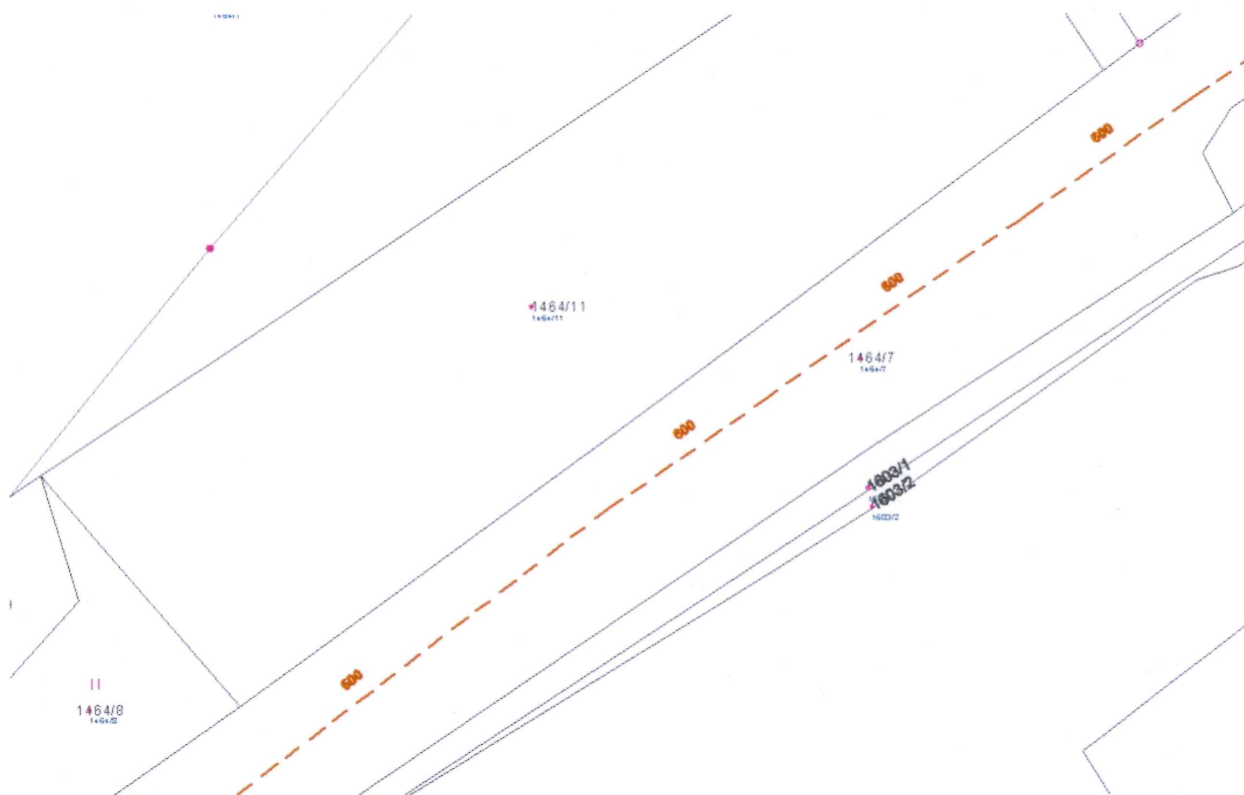
Příloha č. 2 – Situační výkres

Příloha č. 1 - Situační výkres – propojení vodovodu



- vodovodní řad – návrh trasy propojení vodovodu DN150
- kanalizační řad

Příloha č. 2 – Situační výkres



— — — — — kanalizační řad DN 600, hloubka kanalizace 6 m

